



Опорный центр поддержки инклюзивного образования
ГБОУ школа №34
Невского района Санкт-Петербурга



Тьюторское сопровождение обучающихся с ОВЗ и детей-инвалидов в образовательном пространстве Невского района Санкт-Петербурга

открытое методическое объединение тьюторов
обучающихся с ОВЗ и детей-инвалидов

Модератор мероприятия:

методист 1 квалификационной категории,
учитель-дефектолог высшей квалификационной категории

Николаева Инга Олеговна

02 июня 2023 год

Программа мероприятия:



1. Компетенции тьюторского сопровождения обучающихся с ОВЗ и детей-инвалидов в свете новых нормативных документов

Николаева И.О. – методист ГБОУ школа №34 Невского района Санкт-Петербурга

2. Приемы и методы коррекции нежелательного поведения обучающихся с РАС

Иванченко О.А. – тьютор ГБОУ школа №34 Невского района Санкт-Петербурга

3. Анализ проблем, возникших в процессе организации тьюторского сопровождения обучающихся с ОВЗ различной нозологии

Свободная дискуссия

4. Анализ ведения рабочей документации тьютора: типичные ошибки

Николаева И.О. – методист ГБОУ школа №34 Невского района Санкт-Петербурга



1. Компетенции тьюторского сопровождения обучающихся с ОВЗ и детей-инвалидов в свете новых нормативных документов

*Николаева И.О. – методист
ГБОУ школа №34 Невского района Санкт-Петербурга*

В соответствии с
Пунктом 16 Правил разработки и утверждения
профессиональных стандартов,
утвержденных
Постановлением Правительства РФ
от 22 января 2013 года №23



(Собрание законодательства Российской Федерации, 2013, N 4, ст.293; 2014, N 39, ст.5266),

приказываю:

**1. Утвердить прилагаемый профессиональный стандарт
«Специалист в области воспитания».**

2. Признать утратившим силу Приказ Министерства труда и социальной защиты РФ от 10 января 2017 года №10н «Об утверждении профессионального стандарта «Специалист в области воспитания»

*(зарегистрирован Министерством юстиции Российской Федерации 26 января 2017г.,
регистрационный N 45406).*

3. Установить, что настоящий приказ вступает в силу **с 1 сентября 2023 г. и
действует до 1 сентября 2029 г.**

**Министр
А.О. Котяков**

Компетенция как понятие



Компетенция – включает совокупность взаимосвязанных качеств личности (знаний, умений, навыков, способов деятельности), задаваемых по отношению к определенному кругу предметов и процессов, и необходимых для качественной продуктивной деятельности по отношению к ним.

Компетентность – владение, обладание человеком соответствующей компетенцией, включающей его личностное отношение к ней и предмету деятельности.



Профессиональный стандарт «Специалист в области воспитания»

(утв. Министерством труда и социальной защиты РФ, № 53 н от 30.01.2023)

Основные трудовые функции

Педагогическое сопровождение
реализации обучающимися,
включая обучающихся с ОВЗ и
инвалидностью,
индивидуальных
образовательных
маршрутов, проектов

Организация образовательной среды
для реализации обучающимися,
включая обучающихся с ОВЗ и
инвалидностью, индивидуальных
образовательных маршрутов,
проектов



Целью работы тьютора является сопровождение обучающихся с ОВЗ в образовательном процессе по освоению ООП/АООП, успешное включение их в среду образовательного учреждения.

1. Адаптация обучающихся с ОВЗ к образовательному процессу.
2. Включение обучающегося с ОВЗ в детский коллектив.
3. Создание индивидуальных условий обучения обучающегося с ОВЗ с учетом специфики и выраженности нарушений развития.
4. Обеспечение индивидуального режима работы на уроке, переключение внимания и др.

Организация тьюторского сопровождения обучающихся с ОВЗ различной нозологии в ГБОУ школа №34 Невского района Санкт-Петербурга



ЗПР

вариант
7.2

ЗПР

уровень
000

УО
(ИН)

вариант
1

РАС

вариант
8.2

РАС

вариант
8.3

РАС

вариант
8.4

**Виды тьюторского сопровождения
обучающихся с ОВЗ различной нозологии
в ГБОУ школа №34
Невского района Санкт-Петербурга**



• вариант
7.2

ЗПР

• уровень
000

ЗПР

• вариант
1

УО (ИН)

**эпизодическое, временное, на конкретный период,
постоянное**

• вариант
8.2

РАС

• вариант
8.3

РАС

• вариант
8.4

РАС



**ПМПК/
ТМПК/
ЦМПК**

- предоставление тьюторского сопровождения как специальной образовательной услуги осуществляется на основании заключения и рекомендаций

ППК

- объем, режим, период тьюторского сопровождения определяется под конкретного обучающегося с ОВЗ и инвалидностью

Модели тьюторского сопровождения
обучающихся с РАС
в ГБОУ школа №34
Невского района Санкт-Петербурга



РАС

вариант
8.2

РАС

вариант
8.3

РАС

вариант
8.4





**Школа
Санкт-Петербург №34**

Приёмы и методы коррекции нежелательного поведения в работе с обучающимися с РАС

*Иванченко О.А. – тьютор,
ГБОУ школа №34 Невского района Санкт-Петербурга*

Цель группового тьюторского сопровождения - сопровождение обучающихся с РАС в освоении АООП



Задачи

Адаптация обучающихся с РАС к образовательному процессу

Включение обучающегося с РАС в детский коллектив

Создание инд.условий обучения с учетом специфики и выраженности нарушений развития

Задачи

Обеспечение инд.режима работы на уроке, переключение внимания и т.д.

Индивидуальная отработка школьно-значимых навыков у обучающихся с РАС

Псих.-педаг. коррекция нежелательного и стереотипного поведения у обучающихся с РАС

Функции поведения:

1. Получение желаемого.
2. Избегание.
3. Привлечение внимания.
4. Сенсорная стимуляция.

То, что до
поведения

Само поведение

Что за ним
следует



С каким поведением работать в первую очередь?



- с поведением, которое мешает развитию и обучению;
- с поведением, представляющим опасность для человека и окружающих.

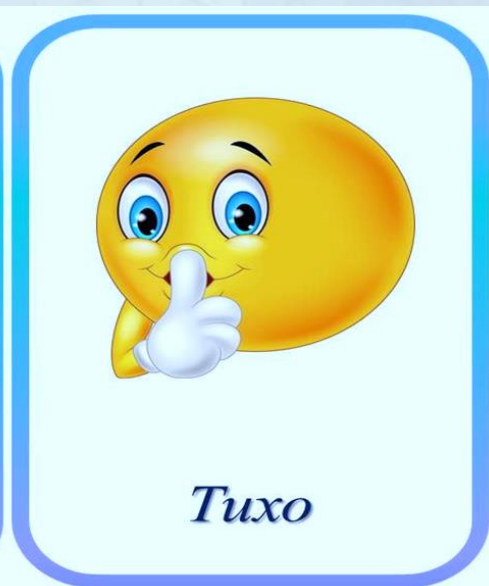
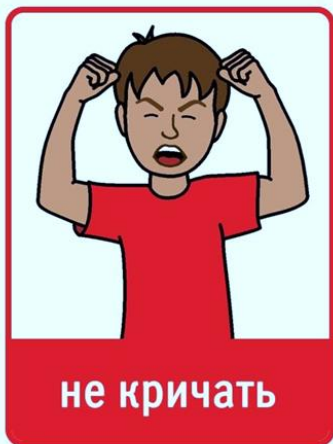


Методы работы с нежелательным поведением



Проактивные меры

Используются до демонстрации поведения и служат его предотвращению, а также обучению формам альтернативного поведения. Необходимо максимально использовать проактивные меры.



Проактивные меры

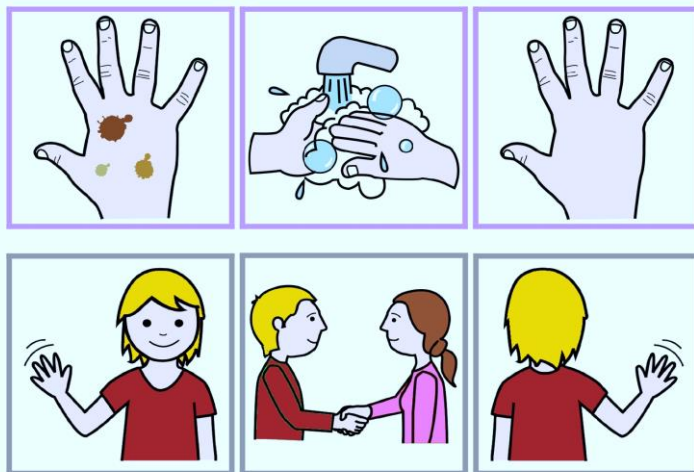


- Манипулирование факторами окружающей среды
- Обучение функциональной коммуникации
- Прайминг (предупреждение о том, что будет дальше)
- Социальные истории
- Предоставление выбора
- Поведенческий договор (в том числе, “Сначала-потом”)
- Визуальная поддержка

Визуальная поддержка

- повышает понимание;
- уменьшает тревожность;
- уменьшает неуместные виды поведения;
- развивает самостоятельность.

Навыки самообслуживания



Сенсорная разгрузка



- движение;
- освещение;
- тактильные и сенсорные элементы;
- музыка

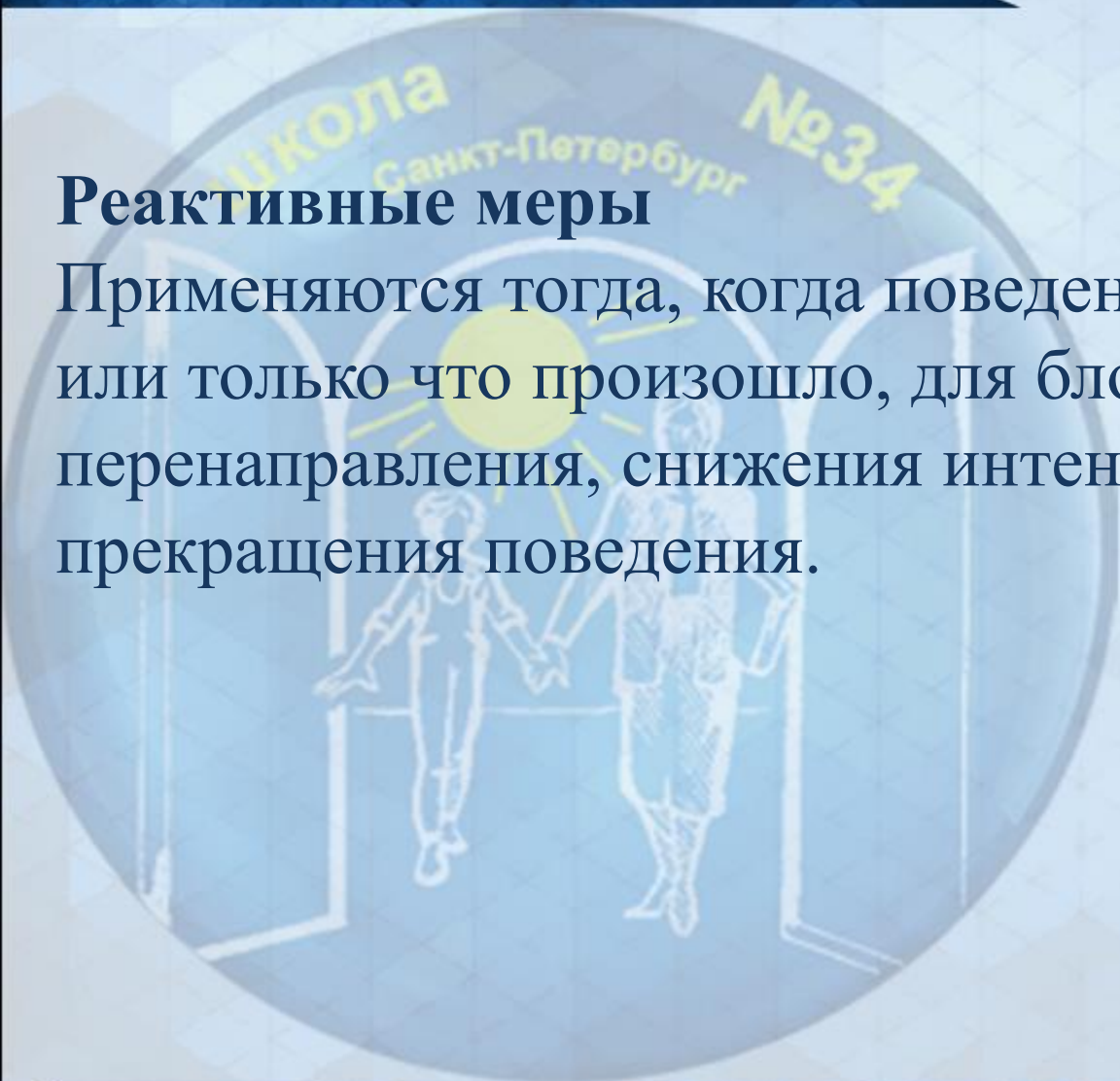


Методы коррекции нежелательного поведения



Реактивные меры

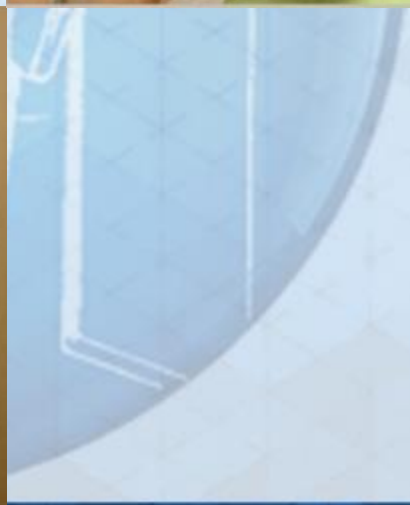
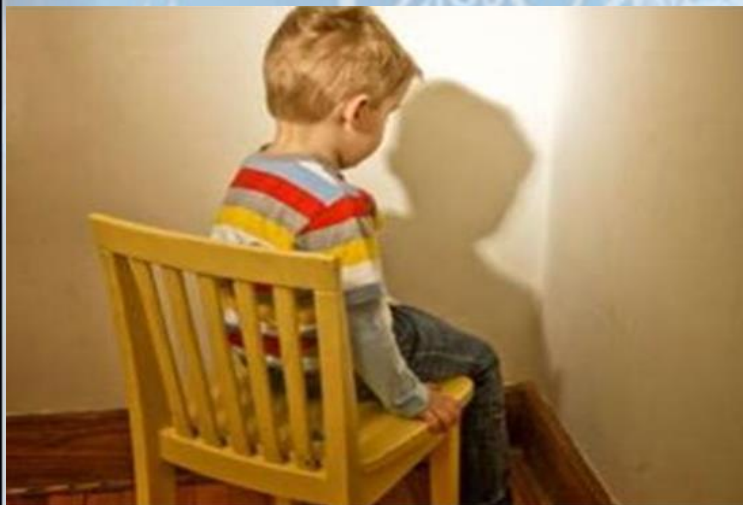
Применяются тогда, когда поведение происходит или только что произошло, для блокирования, перенаправления, снижения интенсивности или прекращения поведения.



Реактивные меры



- Гашение
- Блокирование
- Перенаправление
- Штраф
- Сверхкоррекция



Сотрудничество и руководящий контроль:



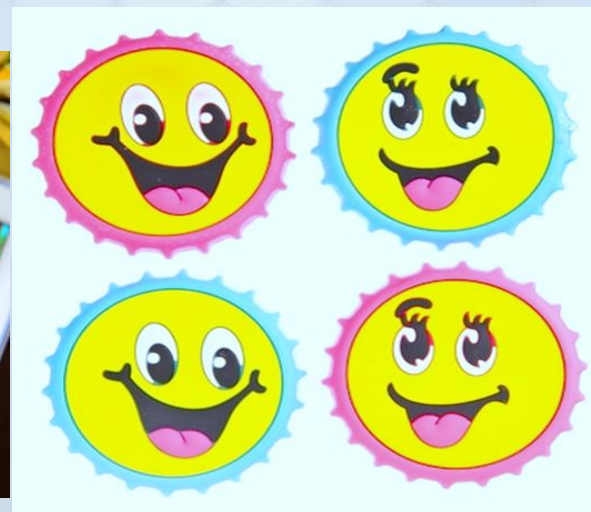
- умение педагога управлять поведением обучающегося с РАС через целенаправленное подкрепление желаемого результата и формирование мотивации к сотрудничеству;
- устанавливается через анализ предпочтений в поощрении, дальнейший контроль мотивационных предметов;
- если руководящий контроль не сформирован, обучающийся с РАС не будет с нами сотрудничать, обучение будет практически невозможно.

Подкрепление (усиление)



- Пищевые
- Материальные (игры, предметы, гаджеты)
- Генерализованные (жетоны, деньги)
- Социальные (внимание, похвала)
- Ценности, естественные подкрепления

ТЫ МОЛОДЕЦ!!!



Виды подсказок



- Физическая
- Жестовая
- Моделирование
- Вербальная
- Визуальная

Моем руки правильно



Физическое сопровождение



отвечает за безопасность
обучающихся с РАС
класса и окружающих;

сопровождает обучающихся
с РАС 100% времени,
пока те находятся в ОУ





Школа
Санкт-Петербург
№34

3. Анализ проблем, возникших в процессе организации тьюторского сопровождения обучающихся с ОВЗ различной нозологии.

Свободная дискуссия



Основные проблемы тьюторского сопровождения обучающихся с ОВЗ



организационные

-
-
-
-
-

педагогические

-
-
-
-
-

психологические

-
-
-
-
-

Основные проблемы тьюторского сопровождения



Сомнения в принятии особым
ребенком правил и норм
образовательного учреждения

Отсутствие заинтересованности
родителей в реализации
образовательного компонента

Сложности в ведении
документации.

Проблема неверного
понимания работы тьютора

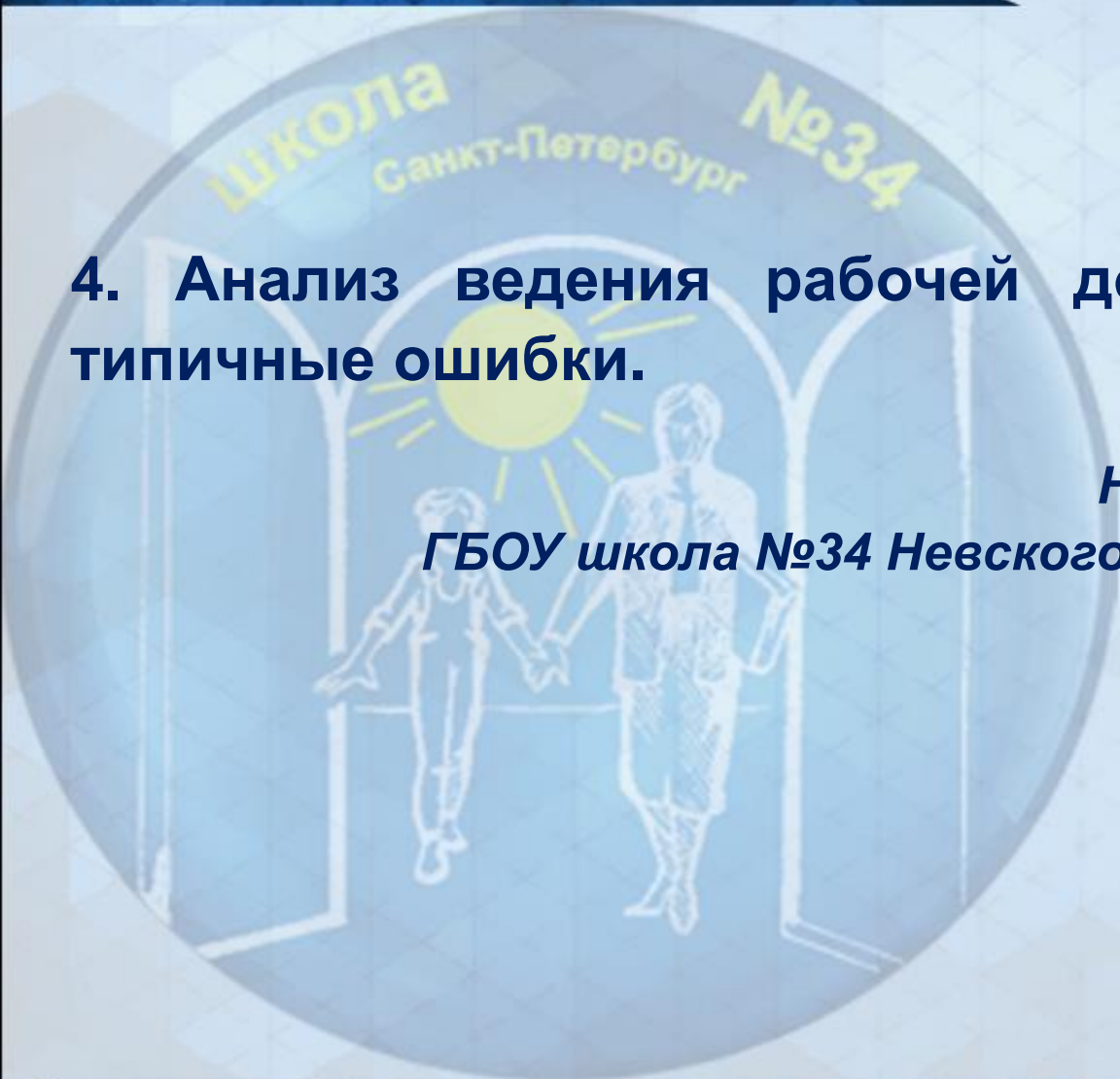
Проблема «неготовности»
участников
образовательных
отношений





4. Анализ ведения рабочей документации тьютора: типичные ошибки.

*Николаева И.О. – методист,
ГБОУ школа №34 Невского района Санкт-Петербурга*



Документы, регламентирующие деятельность тьютора в ОУ



1. Должностная инструкция тьютора в ОУ.
2. Положение о тьюторском сопровождении в ОУ *(локальный нормативный акт, принимаемый в ОУ).*
3. График работы тьютора.
4. Заключение ПМПК/ТПМПК/ЦПМПК на обучающегося (-щихся) с ОВЗ.
5. Расписание урочной и внеурочной деятельности на обучающегося (-щихся) с ОВЗ.
6. Дневник наблюдений за обучающимся с ОВЗ *(в печатном/электронном/рукописном варианте).*



Школа
Санкт-Петербург №34

Благодарим за внимание!

