



**Опорный центр поддержки инклюзивного образования
ГБОУ школа №34 Невского района Санкт-Петербурга**

**ГБУ ДО Центр психолого-педагогической, медицинской и
социальной помощи Невского района Санкт-Петербурга**



ЛАБОРАТОРИЯ ТЬЮТОРСКОГО СОПРОВОЖДЕНИЯ:

ДЕЯТЕЛЬНОСТЬ ТЬЮТОРА В АДАПТАЦИИ ОБРАЗОВАТЕЛЬНОЙ СРЕДЫ ДЛЯ ОБУЧАЮЩИХСЯ С ОВЗ И ДЕТЕЙ-ИНВАЛИДОВ

**открытое методическое объединение тьюторов
обучающихся с ОВЗ и детей-инвалидов образовательных учреждений
Невского района Санкт-Петербурга**

Модератор мероприятия:

методист 1 квалификационной категории,
учитель-дефектолог высшей квалификационной категории
Николаева Инга Олеговна

08 сентября 2023 год

1. Вступительное слово

Ульянова И.А. - директор ГБУ ДО ЦППМСП Невского района Санкт-Петербурга, кандидат психологических наук

2. Тьюторское сопровождение в заключениях ПМПК: кому и когда рекомендован тьютор

Иноземцева В.Г. - руководитель ТПМПК Невского района Санкт-Петербурга, заместитель директора по УВР ГБУ ДО ЦППМСП Невского района Санкт-Петербурга

3. Вариативные формы организации тьюторского сопровождения в образовательном учреждении

Жданова О.В. - руководитель Опорного центра поддержки инклюзивного образования ГБОУ школа №34 Невского района Санкт-Петербурга, кандидат педагогических наук

4. Адаптация образовательной среды для обучающихся с ОВЗ и детей-инвалидов в школе: первоначальные шаги

Иванченко О.А. - тьютор, ГБОУ школа №34 Невского района Санкт-Петербурга

5. Основы организации работы тьютора в образовательном учреждении

Николаева И.О. - методист, руководитель Лаборатории тьюторского сопровождения ГБОУ школа №34 Невского района Санкт-Петербурга



1. Вступительное слово

*Ульянова И.А. –
директор ГБУ ДО ЦППМСП
Невского района Санкт-Петербурга,
кандидат психологических наук*





2. Тьюторское сопровождение в заключении ПМПК: кому и когда рекомендован тьютор

*Иноземцева В.Г. –
руководитель ТПМПК Невского района Санкт-Петербурга,
заместитель директора по УВР
ГБУ ДО ЦППМСП Невского района Санкт-Петербурга*

Цель ПМПК - организация помощи детям с отклонениями в развитии на основе проведения комплексного диагностического обследования и определения специальных условий для получения ими образования и необходимого медицинского обслуживания.

Основными задачами ПМПК являются:

- своевременное выявление, предупреждение и динамическое наблюдение за детьми с отклонениями в развитии;
- комплексная, всесторонняя, динамическая диагностика отклонений в развитии ребенка и его потенциальных возможностей;
- **определение специальных условий развития, воспитания, обучения детей с отклонениями в развитии;**
- содействие и инициирование организации условий развития, обучения и воспитания, адекватных индивидуальным особенностям ребенка;
- внедрение современных технологий диагностики и коррекционной работы с детьми;
- формирование банка данных о детях и подростках с отклонениями в развитии;
- консультирование родителей (законных представителей), педагогических и медицинских работников, непосредственно представляющих интересы ребенка в семье и образовательном учреждении

Специальные образовательные программы

- Федеральные образовательные программы (ФАОП) адаптированные программы

Специальные методы обучения и воспитания

- Индивидуальный подход и методы обучения;

Специальные учебники, учеб. пособия, дидакт. материалы

- УМК «Школа России», УМК «Перспектива», УМК «Школа 21 века»;

Специальные ТСО (коллективного и индивидуального доступа)

- Компьютерные обучающие программы, лингафонные кабинеты, проекторы, планшеты, компьютеры;

Предоставление услуг ассистента (помощника)

- **Тьюторское сопровождение обучающихся, предоставление услуг ассистента;**

Групповые и индивидуальные коррекционные занятия

- Учитель-логопед, учитель-дефектолог, педагог-психолог;

Обеспечение доступа в здания организаций

- Программа «Доступная среда» - в каждом ОУ



Итак, под специальными образовательными условиями понимается в том числе -

предоставление услуг ассистента (помощника) и (или) тьютора

Рекомендация о необходимости предоставления услуг по тьюторскому сопровождению указывается в заключении ПМПК в графе
4. «Создание специальных условий для получения образования, в том числе:.....»

ЗАКЛЮЧЕНИЕ

Территориальной психолого-медико-педагогической комиссии Невского района Санкт-Петербурга

Дата проведения ТПМПК: _____ № протокола: _____

Ф.И.О. _____

Выводы комиссии

Относится к категории обучающихся **с ограниченными возможностями здоровья. Имеет расстройства аутистического спектра и задержку психического развития.** Нуждается в создании специальных условий для получения образования, коррекции нарушений развития и социальной адаптации на основе специальных педагогических подходов.

Рекомендации комиссии

1. Обучение **по адаптированной основной общеобразовательной программе начального общего образования обучающихся с расстройствами аутистического спектра (вариант 8.2)***, пролонгированные сроки обучения.
 2. Форма получения образования – по выбору родителей (законных представителей)**.
 3. Использование форм и методов психолого-медико-педагогической помощи – в соответствии с требованиями образовательной программы; а также использование особого стиля учебного взаимодействия, поэтапное формирование учебной деятельности с учетом особенностей развития перцептивных процессов, незрелости коммуникативных умений и навыков.
 4. Создание специальных условий для получения образования, в том числе:
 - специальные учебники – не требуются, учебные пособия и дидактические материалы, отвечающие особым образовательным потребностям обучающегося – требуются;
 - специальные технические средства обучения коллективного/индивидуального пользования – не требуется;
 - **требуется осуществление общего тьюторского сопровождения реализации АООП;**
 - организация психолого-педагогического сопровождения, в том числе проведение групповых и (или) индивидуальных коррекционных занятий:
 - ✓ с педагогом-психологом по развитию навыков социального взаимодействия, развитию волевой регуляции поведения – требуется / не требуется;
 - ✓ с учителем-дефектологом в рамках реализации адаптированной образовательной программы – требуется/не требуется;
 - ✓ с учителем-логопедом – по коррекции звукопроизношения; формирование лексико-грамматического строя речи, увеличение словарного запаса - требуется/ не требуется;
 - Организация безбарьерной среды для маломобильных групп – требуется организация учебного места с учетом особых образовательных потребностей обучающегося, а также сопутствующих нарушений и особенностей аффективной, коммуникативной сфер, организация специальных зон для отдыха и проведения свободного времени.
- Наблюдение профильного врача – требуется.

ЗАКЛЮЧЕНИЕ

Территориальной психолого-медико-педагогической комиссии Невского района Санкт-Петербурга

Дата проведения ТПМПК: _____

№ протокола: _____

Ф.И.О. _____

Выводы комиссии

Относится к категории **обучающихся с ограниченными возможностями здоровья. Имеет легкие интеллектуальные нарушения.** Нуждается в создании специальных условий для получения образования, коррекции нарушений развития и социальной адаптации на основе специальных педагогических подходов.

Рекомендации комиссии

1. Обучение **по адаптированной основной общеобразовательной программе образования обучающихся с умственной отсталостью (интеллектуальными нарушениями) (вариант 1)***, пролонгированные сроки обучения.
2. Форма получения образования – по выбору родителей (законных представителей).
3. Использование форм и методов психолого-медико-педагогической помощи – в соответствии с требованиями образовательной программы.
4. Создание специальных условий для получения образования, в том числе:
 - специальные учебники – требуются; специальные учебные пособия и дидактические материалы – в соответствии с требованиями образовательной программы;
 - **организация сопровождения тьютора требуется на 2023-2024 учебный год;**
 - организация психолого-педагогического сопровождения, в том числе проведение групповых и (или) индивидуальных коррекционных занятий:
 - с учителем-логопедом – по развитию мелкой и речевой моторики, фонематических процессов (фонематического слуха, восприятия, языкового анализа и синтеза), формирование лексико-грамматического строя речи, увеличение словарного запаса - не требуется/требуется;
 - с учителем-дефектологом – в рамках реализации адаптированной образовательной программы - не требуется/требуется;
 - с педагогом-психологом – в соответствии с программой коррекционно-развивающих занятий - не требуется/требуется.
5. Организация безбарьерной среды для маломобильных групп – не требуется/ требуется.
Наблюдение профильного врача – не требуется/ требуется.

ЗАКЛЮЧЕНИЕ

Территориальной психолого-медико-педагогической комиссии
Невского района Санкт-Петербурга

Дата проведения ТПМПК: _____

№ протокола: _____

Ф.И.О. _____

Выводы комиссии

Относится к категории **обучающихся с ограниченными возможностями здоровья. Имеет интеллектуальные нарушения и нарушения опорно-двигательного аппарата.** Нуждается в создании специальных условий для получения образования, коррекции нарушений развития и социальной адаптации на основе специальных педагогических подходов.

Рекомендации комиссии

1. Обучение **по адаптированной основной общеобразовательной программе образования обучающихся с умственной отсталостью (интеллектуальными нарушениями) (вариант 2)***, с учетом нарушений опорно-двигательного аппарата, пролонгированные сроки обучения.
2. Форма получения образования – по выбору родителей (законных представителей).
3. Использование форм и методов психолого-медико-педагогической помощи – в соответствии с требованиями образовательной программы.
4. Создание специальных условий для получения образования, в том числе:
 - специальные учебники – требуются; специальные учебные пособия и дидактические материалы – в соответствии с требованиями образовательной программы;
 - **оказание необходимой технической помощи – требуется при организации санитарно-гигиенических процедур, перемещении по зданию, территории школы, реализации режимных моментов;**
 - организация психолого-педагогического сопровождения, в том числе проведение групповых и (или) индивидуальных коррекционных занятий:
 - с учителем-логопедом – по развитию мелкой и речевой моторики, фонематических процессов (фонематического слуха, восприятия, языкового анализа и синтеза), формирование лексико-грамматического строя речи, увеличение словарного запаса - не требуется/требуется;
 - с учителем-дефектологом – в рамках реализации адаптированной образовательной программы - не требуется/требуется;
 - с педагогом-психологом – в соответствии с программой коррекционно-развивающих занятий - не требуется/требуется.
5. Организация безбарьерной среды для маломобильных групп – не требуется/ требуется.
Наблюдение профильного врача – не требуется/ требуется.

ЗАКЛЮЧЕНИЕ

Территориальной психолого-медико-педагогической комиссии Невского района Санкт-Петербурга

Дата проведения ТПМПК: _____ № протокола: _____
Ф.И.О. _____

Выводы комиссии

Участник государственной итоговой аттестации (ГИА) – обучающийся с ограниченными возможностями здоровья, нуждается в организации проведения ГИА в условиях, учитывающих состояние здоровья, особенности психофизического развития (для слабовидящих участников ГИА).¹

Рекомендации комиссии

1. Проведение ГИА в форме государственного выпускного экзамена (ГВЭ) или по отдельным учебным предметам по желанию в форме основного государственного экзамена (ОГЭ). При этом допускается сочетание форм проведения ГИА (ОГЭ и ГВЭ). Проведение ГИА только по обязательным учебным предметам (по русскому языку и математике) по желанию. Проведение ГВЭ по всем учебным предметам в устной форме по желанию.
2. Увеличение продолжительности экзамена по учебным предметам на 1,5 часа, увеличение продолжительности итогового собеседования по русскому языку на 30 минут.
3. Изменение минимального количества баллов за выполнение всей работы, необходимого для получения «зачета» при итоговом собеседовании.
4. **Присутствие ассистента для оказания необходимой технической помощи с учетом состояния здоровья, особенностей психофизического развития и индивидуальных возможностей**
5. Копирование экзаменационных материалов в увеличенном размере; обеспечение увеличительными устройствами (лупа); индивидуальное равномерное освещение не менее 300 люкс.
6. Организация питания и перерывов для проведения необходимых лечебных и профилактических мероприятий во время проведения экзамена.

Ассистент/ помощник

Социальная услуга,
техническая помощь

Аналог – помощник
воспитателя

Профессиональный
стандарт
«Ассистент (помощник) по
оказанию тех.помощи
инвалидам и лицам с ОВЗ»
(2017г)

Тьютор

Педагогическая услуга,
сопровождение реализации
АООП

Внесен в
Единый
квалификационный
справочник
должностей...пед.раб.
(Приказ №761 н)

Профессиональный
стандарт
«Специалист в области
воспитания»
(2023 г)



3. Вариативные формы организации тьюторского сопровождения в образовательном учреждении

Жданова О.В.

- руководитель

Опорного центра поддержки инклюзивного образования

ГБОУ школа №34 Невского района Санкт-Петербурга,

кандидат педагогических наук



Тьюторство - это исторически сложившаяся особая педагогическая позиция, которая обеспечивает реализацию **индивидуальных образовательных программ** обучающихся и сопровождает процесс индивидуального образования обучающегося в ОУ

Тьютор (*англ. tutor - наставник, опекун; лат. tueor - наблюдаю, забочусь, оберегаю*)
– новая специальность в российском образовании

Тьютор помогает обучающемуся с ОВЗ ориентироваться в современном образовательном пространстве

Образование **обучающихся с ОВЗ**

может быть организовано как

- **совместно с другими обучающимися,**
так и
- **в отдельных классах,**
группах

или

- **в отдельных организациях,**
осуществляющих образовательную деятельность

Инклюзивное (включающее) образование

Интегрированное образование

Дифференцированное (специальное) образование

**Цель деятельности тьютора –
успешное включение
обучающегося с ОВЗ в среду ОУ**



Успешность включения обучающегося с ОВЗ определяется критериями:

- **когнитивной (познавательной) сферы:** знания, навыки, компетенции;
- **коммуникативная сфера:** умение общаться;
- **эмоциональная сфера:** псих. адаптация к процессу обучения, возникновение и сохранение положительного эмоц.настроя по отношению к процессу обучения и нахождению в образовательной среде;
- **самостоятельность**

Задачи тьюторской практики сопровождения обучающихся с ОВЗ



Школа
Санкт-Петербург
№34

- 1) создание условий для успешного обучения обучающегося с ОВЗ;
- 2) создание условий для успешной социализации обучающегося с ОВЗ;
- 3) максимальное раскрытие потенциала личности обучающегося с ОВЗ.



**ПМПК/
ТПМПК/
ЦПМПК**

- предоставление тьюторского сопровождения как специальной образовательной услуги осуществляется на основании заключения и рекомендаций

ППК

- объем, режим, период тьюторского сопровождения определяется под конкретного обучающегося с ОВЗ и инвалидностью

**Объем тьюторского сопровождения
регулируется
психолого-педагогическим консилиумом ОУ:**



**Школа
Санкт-Петербург №34**

продолжительность

на период адаптации

на учебную четверть

на учебный год

на уровень
образования

ПОСТОЯННО

**Объем тьюторского сопровождения
регулируется
психолого-педагогическим консилиумом ОУ:**



**Школа
Санкт-Петербург
№34**

**продолжительность в
течение
учебного дня**

Урочная деятельность

Внеурочная
деятельность

Учебный день
полностью

Конкретные учебные
предметы, курсы,
кружки

Объем тьюторского сопровождения
регулируется
психолого-педагогическим консилиумом ОУ:



**Функции
тьюторского
сопровождения**



тьютор

учитель

воспитатель

педагог-
психолог

социальный
педагог



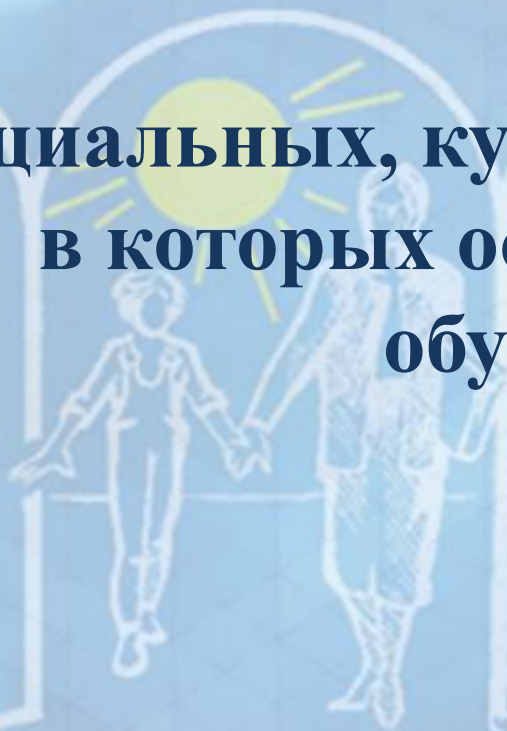
4. Адаптация образовательной среды для обучающихся с ОВЗ и детей-инвалидов в школе: первоначальные шаги

*Иванченко О.А.
– тьютор,
ГБОУ школа №34
Невского района Санкт-Петербурга*



Школа
Санкт-Петербург №34

Образовательная среда
- ЭТО СОВОКУПНОСТЬ
СОЦИАЛЬНЫХ, КУЛЬТУРНЫХ И ИНЫХ УСЛОВИЙ,
В КОТОРЫХ ОСУЩЕСТВЛЯЕТСЯ ВОСПИТАНИЕ,
ОБУЧЕНИЕ И РАЗВИТИЕ ЧЕЛОВЕКА.



Пространственно-предметный компонент

предметно-развивающая среда: учебное здание, его помещение, двор, территория, мебель, оборудование, наглядное оформление, озеленение. специально организованное пространство, материалы, оборудование и инвентарь и др.



ШКОЛА
Санкт-Петербург

адаптация

Информационно-образовательный компонент

информационные образовательные ресурсы, совокупность технологических средств информационных и коммуникационных технологий (ИКТ): компьютеры, иное ИКТ-оборудование, коммуникационные каналы, система современных педагогических технологий, учебные программы, формы, методы, приемы обучения и др.



адаптация

Социально-психологический компонент

социально-психологические особенности субъектов образования: обучающиеся с ОВЗ, педагоги, родители обучающихся с ОВЗ, их взаимодействие, стили общения, культура образовательного учреждения и др.

Первоначальные шаги адаптации образовательной среды:



режим обучения

особенности обучающегося

анализ предпочтений



Сотрудничество и руководящий контроль:

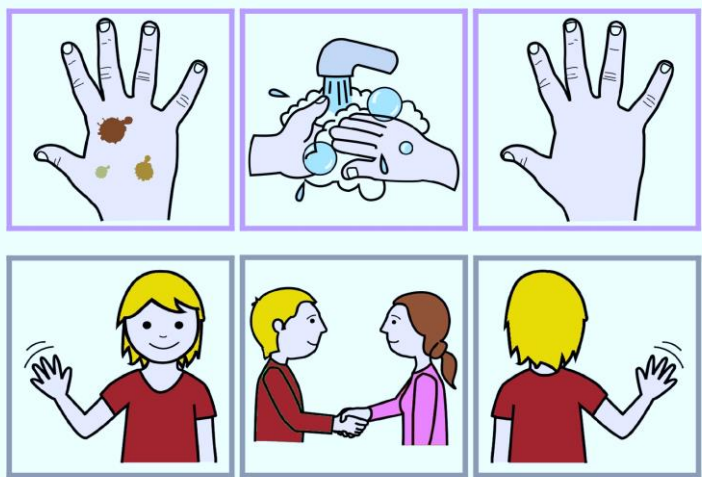


- умение педагога управлять поведением обучающегося с ОВЗ через целенаправленное подкрепление желаемого результата и формирование мотивации к сотрудничеству;
- устанавливается через анализ предпочтений в поощрении, дальнейший контроль мотивационных предметов;
- если руководящий контроль не сформирован, обучающийся с ОВЗ не будет с нами сотрудничать, обучение будет практически невозможно.

Визуальная поддержка

- повышает понимание;
- уменьшает тревожность;
- уменьшает неуместные виды поведения;
- развивает самостоятельность

Навыки самообслуживания



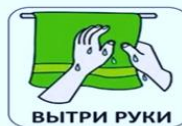
ТЕХНОЛОГИЯ	РУССКИЙ ЯЗЫК	МАТЕМАТИКА	ЛИТЕРАТУРА	АНГЛИЙСКИЙ ЯЗЫК
МУЗЫКА	РУССКИЙ ЯЗЫК	МАТЕМАТИКА	ЛИТЕРАТУРА	АНГЛИЙСКИЙ ЯЗЫК
ИЗО	РУССКИЙ ЯЗЫК	МАТЕМАТИКА	ЛИТЕРАТУРА	АНГЛИЙСКИЙ ЯЗЫК
РОДНОЙ КРАЙ	РУССКИЙ ЯЗЫК	МАТЕМАТИКА	ЛИТЕРАТУРА	АНГЛИЙСКИЙ ЯЗЫК
ЛОГОПЕД	РУССКИЙ ЯЗЫК	МАТЕМАТИКА	ЛИТЕРАТУРА	
ИНДИВИДУАЛЬНОЕ ЗАНЯТИЕ	ФИЗКУЛЬТУРА	РИТМИКА	ОКРУЖАЮЩИЙ МИР	
КОРРЕКЦИОННОЕ ЗАНЯТИЕ	ФИЗКУЛЬТУРА	СЕГОДНЯ	ОКРУЖАЮЩИЙ МИР	
КЛАССНЫЙ ЧАС	ФИЗКУЛЬТУРА	ЗАВТРА	ОКРУЖАЮЩИЙ МИР	

Виды подсказок

ОЦ ПИО

- Физическая
- Жестовая
- Моделирование
- Вербальная
- Визуальная

Моем руки правильно



Сенсорная разгрузка



- движение;
- освещение;
- тактильные и сенсорные элементы;
- музыка



Физическое сопровождение



отвечает за
безопасность
обучающихся с ОВЗ
класса и окружающих;



сопровождает обучающихся
с ОВЗ 100% времени,
пока те находятся в школе



Адаптация образовательной среды под обучающегося с ОВЗ:



- организация рабочего места для обучающегося с ОВЗ;
- направление учебной деятельности обучающегося с ОВЗ;
- адаптация программного материала (*помощь учителю*);
- поиск способов эффективного усвоения программного материала обучающимся с ОВЗ: *подбор карточек, компьютерных программ, спец. дидак. пособий и канцтоваров*;
- использование возможностей и ресурсов обучающегося с ОВЗ для эффективного обучения;
- создание многочисленных обучающих ситуаций;
- реализация и поддержание рекомендаций специалистов, курирующих обучающегося с ОВЗ в образовательном процессе;
- реализация планов по коррекции поведения обучающегося с ОВЗ;
- использование визуальной системы поддержки;
- развитие интересов обучающегося с ОВЗ;
- помощь обучающемуся с ОВЗ в разрешении конфликтных ситуаций;
- развитие самостоятельности у обучающегося с ОВЗ



5. Основы организации работы тьютора в образовательном учреждении

*Николаева И.О.
- методист, руководитель
Лаборатории тьюторского сопровождения
ГБОУ школа №34 Невского района Санкт-Петербурга*

для выделения специальной позиции (ставки) тьютора - должны быть представлены документы, регламентирующие деятельность тьютора в ОУ:

- **Устав ОУ**, в котором определяются задачи тьюторского сопровождения как обеспечения процесса индивидуализации в ОУ
- **Положение о тьюторском сопровождении в ОУ**, где прописываются цели и задачи тьюторской работы в соответствии с концепцией школы и задачами каждой возрастной ступени
- **Должностная инструкция тьютора**

Должностная инструкция тьютора



Профессиональный стандарт «Специалист в области воспитания»

(утв. Министерством труда и социальной защиты РФ, № 53 н от 30.01.2023)

Основные трудовые функции

Педагогическое сопровождение
реализации обучающимися,
включая обучающихся с ОВЗ и
инвалидностью,
индивидуальных
образовательных
маршрутов, проектов

Организация образовательной среды
для реализации обучающимися,
включая обучающихся с ОВЗ и
инвалидностью, индивидуальных
образовательных маршрутов,
проектов

Документы, регламентирующие деятельность тьютора в ОУ



Школа
Санкт-Петербург
№34

1. График работы тьютора.
2. Заключение ПМПК/ТПМПК/ЦПМПК на обучающегося (-щихся) с ОВЗ.
3. Расписание урочной и внеурочной деятельности на обучающегося (-щихся) с ОВЗ.
4. Дневник наблюдений за обучающимся с ОВЗ
(в печатном/электронном/рукописном варианте).

Опорный Центр

поддержки инклюзивного образования

Сайт ОЦ ПИО: <http://pio.gou.spb.ru>



Группа в социальной сети «ВКонтакте»:

<https://vk.com/club207119143>

Руководитель ОЦ ПИО: кандидат педагогических наук

Жданова Оксана Владимировна

Адрес ОЦ ПИО:

193231, г. Санкт-Петербург,

ул. Коллонтай, д. 27, корп. 4,

лит. А

E-mail ОЦ ПИО:

opornyjcentr@yandex.ru



Школа
Санкт-Пете



Сайт ОЦ ПИО:
<http://pio.gou.spb.ru>



[Группа в социальной сети «ВКонтакте»:
https://vk.com/club207119143](https://vk.com/club207119143)



Школа
Санкт-Петербург
№34

Благодарим за внимание!

