

# ЛАБОРАТОРИЯ ТЬЮТОРСКОГО СОПРОВОЖДЕНИЯ: ДЕЯТЕЛЬНОСТЬ ТЬЮТОРА В АДАПТАЦИИ ОБРАЗОВАТЕЛЬНОЙ СРЕДЫ ДЛЯ ОБУЧАЮЩИХСЯ С ОВЗ И ДЕТЕЙ-ИНВАЛИДОВ

РАЙОННОЕ МЕТОДИЧЕСКОЕ ОБЪЕДИНЕНИЕ ТЬЮТОРОВ  
ОБУЧАЮЩИХСЯ С ОГРАНИЧЕННЫМИ ВОЗМОЖНОСТЯМИ ЗДОРОВЬЯ,  
С ИНВАЛИДНОСТЬЮ

20.09.2024



# Программа мероприятия

## Тьюторское сопровождение по рекомендациям психолого-медико-педагогической комиссии

15.00-15.10

*Иноземцева Вероника Георгиевна*

и.о. директора ГБУ ЦППМСП Невского района Санкт-Петербурга,  
руководитель ТПМПК Невского района Санкт-Петербурга

## Вариативные формы и документарное обеспечение организации тьюторского сопровождения в образовательном учреждении

15.10-15.30

*Жданова Оксана Владимировна*, руководитель

Опорного центра поддержки инклюзивного образования  
ГБОУ школа №34 Невского района Санкт-Петербурга, кандидат педагогических наук

## Адаптация образовательной среды для обучающихся с ОВЗ и детей-инвалидов в школе: первоначальные шаги

15.30-15.40

*Гуреева Валентина Владимировна*, учитель, *Иванченко Оксана Александровна*, тьютор  
ГБОУ школа №34 Невского района Санкт-Петербурга

## Приемы стабилизации психоэмоционального состояния обучающихся с ОВЗ в работе тьютора

15.40-15.50

*Лупейкене Наталья Александровна*, тьютор

ГБОУ школа №34 Невского района Санкт-Петербурга

15.50-16.00

Подведение итогов

**Тьюторское сопровождение  
по рекомендациям психолого-медико-педагогической комиссии**

***Иноземцева Вероника Георгиевна***

руководитель ТПМПК Невского района Санкт-Петербурга

**Цель ПМПК - организация помощи детям с отклонениями в развитии на основе проведения комплексного диагностического обследования и определения специальных условий для получения ими образования и необходимого медицинского обслуживания.**

**Основными задачами ПМПК являются:**

- своевременное выявление, предупреждение и динамическое наблюдение за детьми с отклонениями в развитии;
- комплексная, всесторонняя, динамическая диагностика отклонений в развитии ребенка и его потенциальных возможностей;
- **определение специальных условий развития, воспитания, обучения детей с отклонениями в развитии;**
- содействие и инициирование организации условий развития, обучения и воспитания, адекватных индивидуальным особенностям ребенка;
- внедрение современных технологий диагностики и коррекционной работы с детьми;
- формирование банка данных о детях и подростках с отклонениями в развитии;
- консультирование родителей (законных представителей), педагогических и медицинских работников, непосредственно представляющих интересы ребенка в семье и образовательном учреждении

## Специальные образовательные программы

Специальные методы обучения и воспитания

Специальные учебники, учеб.пособия, дидакт.материалы

Специальные ТСО (коллективного и индивидуального доступа)

Предоставление услуг ассистента (помощника)

Групповые и индивидуальные коррекционные занятия

Обеспечение доступа в здания организаций

-Федеральные адаптированные образовательные программы (ФАОП)

- Индивидуальный подход и методы обучения;

-УМК «Школа России», УМК «Перспектива», УМК «Школа 21 века»;

-Компьютерные обучающие программы, лингафонные кабинеты, проекторы, планшеты, компьютеры;

-Тьюторское сопровождение обучающихся, предоставление услуг ассистента;

-Учитель-логопед, учитель-дефектолог, педагог-психолог;

-Программа «Доступная среда» - в каждом ОУ

Итак, под специальными образовательными условиями понимается в том числе -  
**предоставление услуг ассистента (помощника) и (или) тьютора**

Рекомендация о необходимости предоставления услуг по тьюторскому сопровождению указывается в заключении ПМПК в графе

**4. «Создание специальных условий для получения образования, в том числе:.....»**



Пример:

## ЗАКЛЮЧЕНИЕ

### Территориальной психолого-медико-педагогической комиссии Невского района Санкт-Петербурга

Дата проведения ТПМПК: \_\_\_\_\_ № протокола: \_\_\_\_\_

Ф.И.О. \_\_\_\_\_

#### Выводы комиссии

Относится к категории обучающихся **с ограниченными возможностями здоровья. Имеет расстройства аутистического спектра и задержку психического развития.** Нуждается в создании специальных условий для получения образования, коррекции нарушений развития и социальной адаптации на основе специальных педагогических подходов.

#### Рекомендации комиссии

1. Обучение **по адаптированной основной общеобразовательной программе начального общего образования обучающихся с расстройствами аутистического спектра (вариант 8.2)\***, пролонгированные сроки обучения.
2. Форма получения образования – по выбору родителей (законных представителей)\*\*.
3. Использование форм и методов психолого-медико-педагогической помощи – в соответствии с требованиями образовательной программы; а также использование особого стиля учебного взаимодействия, поэтапное формирование учебной деятельности с учетом особенностей развития перцептивных процессов, незрелости коммуникативных умений и навыков.
4. Создание специальных условий для получения образования, в том числе:
  - специальные учебники – не требуются, учебные пособия и дидактические материалы, отвечающие особым образовательным потребностям обучающегося – требуются;
  - специальные технические средства обучения коллективного/индивидуального пользования – не требуется;
  - **требуется осуществление общего тьюторского сопровождения реализации АООП;**
  - организация психолого-педагогического сопровождения, в том числе проведение групповых и (или) индивидуальных коррекционных занятий:
    - ✓ с педагогом-психологом по развитию навыков социального взаимодействия, развитию волевой регуляции поведения – требуется / не требуется;
    - ✓ с учителем-дефектологом в рамках реализации адаптированной образовательной программы – требуется/не требуется;
    - ✓ с учителем-логопедом – по коррекции звукопроизношения; формирование лексико-грамматического строя речи, увеличение словарного запаса - требуется/ не требуется;
  - Организация безбарьерной среды для маломобильных групп – требуется организация учебного места с учетом особых образовательных потребностей обучающегося, а также сопутствующих нарушений и особенностей аффективной, коммуникативной сфер, организация специальных зон для отдыха и проведения свободного времени.

Наблюдение профильного врача – требуется.

## Ассистент/ помощник

Социальная услуга,  
техническая помощь

Аналог – помощник  
воспитателя

Профессиональный  
стандарт  
«Ассистент (помощник)  
по оказанию  
тех.помощи инвалидам  
и лицам с ОВЗ»  
(2017г)

## Тьютор

Педагогическая услуга,  
сопровождение  
реализации АООП

Внесен в  
Единый  
квалификационный  
справочник  
должностей...пед.раб.  
(Приказ №761 н)

Профессиональный  
стандарт  
«Специалист в  
области воспитания»  
(2023 г)



# **Вариативные формы и документарное обеспечение организации тьюторского сопровождения в образовательном учреждении**

***Жданова Оксана Владимировна,***

руководитель Опорного центра поддержки инклюзивного образования

ГБОУ школа №34 Невского района Санкт-Петербурга,

кандидат педагогических наук

**Тьюторство** - это исторически сложившаяся особая педагогическая позиция, которая обеспечивает реализацию **индивидуальных образовательных программ** обучающихся и сопровождает процесс индивидуального образования обучающегося в ОУ



**Тьютор** (*англ. tutor - наставник, опекун; лат. tueor - наблюдаю, забочусь, оберегаю*)  
– новая специальность в российском образовании

**Тьютор помогает обучающемуся с ОВЗ ориентироваться в современном образовательном пространстве**

Образование **обучающихся с ОВЗ**

может быть организовано как

- совместно с другими обучающимися, так и
- в отдельных классах, группах

или

- в отдельных организациях, осуществляющих образовательную деятельность

Инклюзивное (включающее) образование

Интегрированное образование

Дифференцированное (специальное) образование



**Цель деятельности тьютора –  
успешное включение  
обучающегося с ОВЗ в среду ОУ**



**Успешность включения обучающегося с ОВЗ определяется критериями:**

- **когнитивной (познавательной) сферы:** знания, навыки, компетенции;
- **коммуникативная сфера:** умение общаться;
- **эмоциональная сфера:** психическая адаптация к процессу обучения, возникновение и сохранение положительного эмоционального настроения по отношению к процессу обучения и нахождению в образовательной среде;
- **самостоятельность**

# Задачи тьюторской практики сопровождения обучающихся с ОВЗ



1) создание условий для успешного обучения обучающегося с ОВЗ;

2) создание условий для успешной социализации обучающегося с ОВЗ;



3) максимальное раскрытие потенциала личности обучающегося с ОВЗ

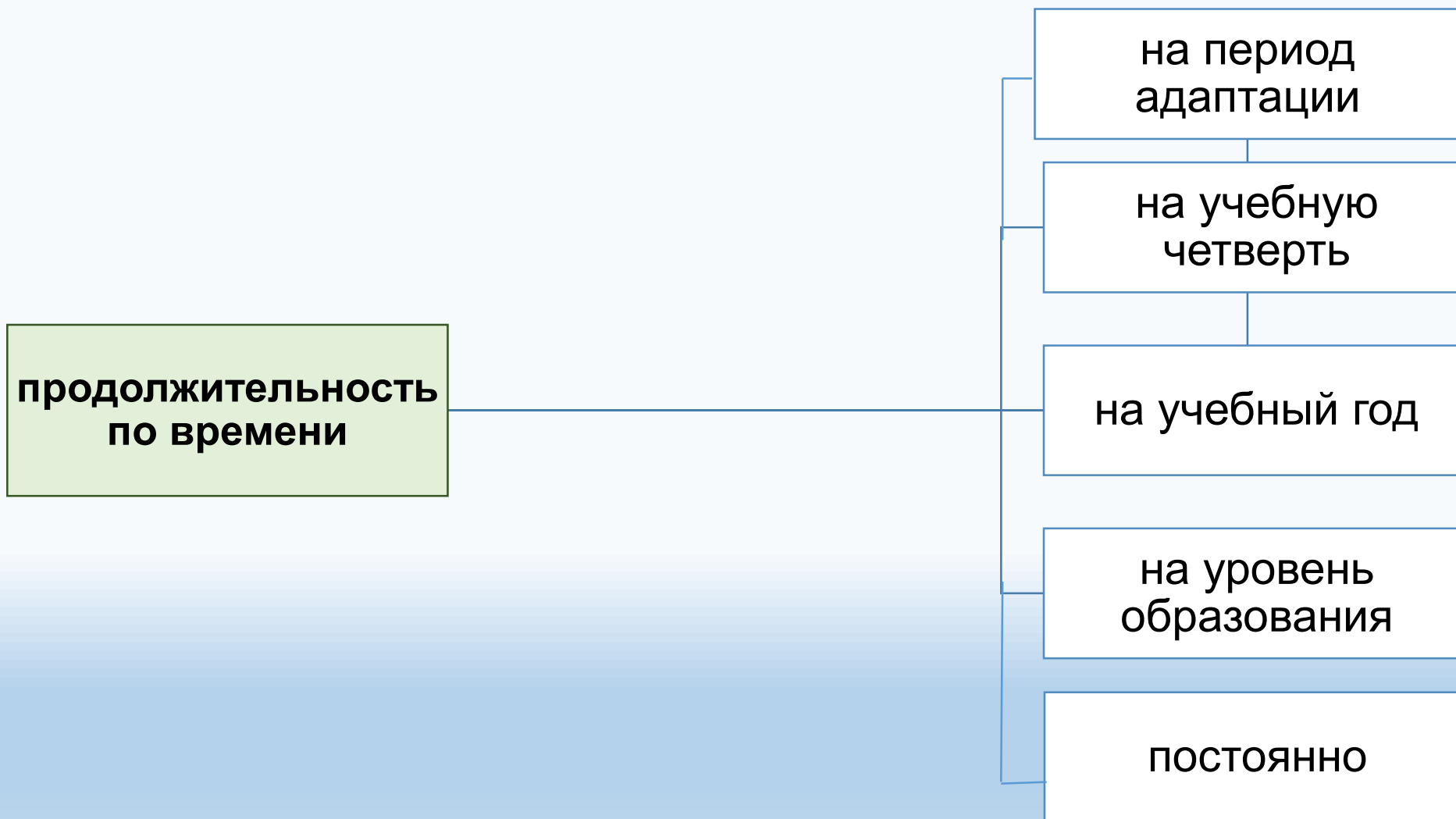
**ПМПК/  
ТПМПК/  
ЦПМПК**

- предоставление тьюторского сопровождения как специальной образовательной услуги осуществляется на основании заключения и рекомендаций

**ППк**

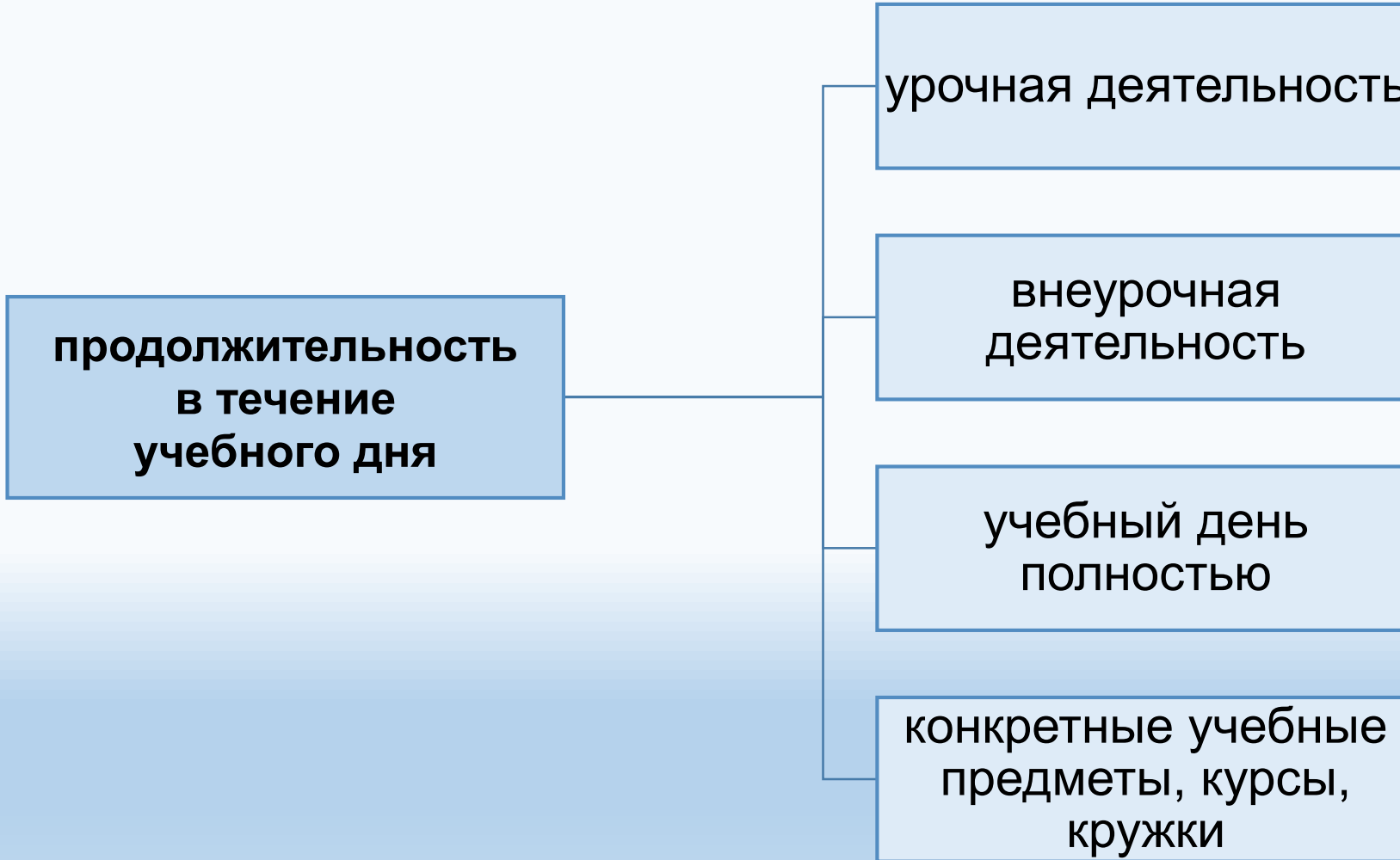
- объем, режим, период тьюторского сопровождения определяется под конкретного обучающегося с ОВЗ и инвалидностью

**регулируется психолого-педагогическим консилиумом ОУ:**





**регулируется психолого-педагогическим консилиумом ОУ:**



регулируется психолого-педагогическим консилиумом ОУ  
и приказом директора ОУ:

Функции  
тьюторского  
сопровождения



? родитель ?

тьютор

учитель

воспитатель

педагог-психолог

социальный  
педагог

для выделения специальной позиции (ставки) тьютора - должны быть представлены документы, регламентирующие деятельность тьютора в ОУ:

- **Устав ОУ**, в котором определяются задачи тьюторского сопровождения как обеспечения процесса индивидуализации в ОУ
- **Положение о тьюторском сопровождении в ОУ**, где прописываются цели и задачи тьюторской работы в соответствии с концепцией школы и задачами каждой возрастной ступени
- **Должностная инструкция тьютора**

# Должностная инструкция тьютора

## Профессиональный стандарт

### «Специалист в области воспитания»

(утв. Министерством труда и социальной защиты РФ, № 53 н от 30.01.2023)

#### Основные трудовые функции

```
graph TD; A[Основные трудовые функции] --> B[Педагогическое сопровождение реализации обучающимися, включая обучающихся с ОВЗ и инвалидностью, индивидуальных образовательных маршрутов, проектов]; A --> C[Организация образовательной среды для реализации обучающимися, включая обучающихся с ОВЗ и инвалидностью, индивидуальных образовательных маршрутов, проектов];
```

**Педагогическое сопровождение**  
реализации обучающимися,  
включая обучающихся с ОВЗ и  
инвалидностью,  
индивидуальных  
образовательных  
маршрутов, проектов

**Организация образовательной среды**  
для реализации обучающимися,  
включая обучающихся с ОВЗ и  
инвалидностью, индивидуальных  
образовательных маршрутов,  
проектов

## Документы, регламентирующие деятельность тьютора в ОУ

1. График работы тьютора.
2. Заключение ПМПК/ТПМПК/ЦПМПК на обучающегося (-щихся) с ОВЗ.
3. Расписание урочной и внеурочной деятельности на обучающегося с ОВЗ.
4. Дневник наблюдений за обучающимся с ОВЗ  
*(в печатном/электронном/рукописном варианте).*

# **Адаптация образовательной среды для обучающихся с ОВЗ и детей-инвалидов в школе: первоначальные шаги**

*Гуреева Валентина Владимировна, учитель,  
Иванченко Оксана Александровна, тьютор*  
ГБОУ школа №34 Невского района Санкт-Петербурга

# **Образовательная среда**

**- ЭТО СОВОКУПНОСТЬ  
СОЦИАЛЬНЫХ, КУЛЬТУРНЫХ И  
ИНЫХ УСЛОВИЙ,  
В КОТОРЫХ ОСУЩЕСТВЛЯЕТСЯ  
ВОСПИТАНИЕ,  
ОБУЧЕНИЕ И РАЗВИТИЕ ЧЕЛОВЕКА**



# Пространственно-предметный компонент

предметно-развивающая среда: учебное здание, его помещение, двор, территория, мебель, оборудование, наглядное оформление, озеленение. специально организованное пространство, материалы, оборудование и инвентарь и др.

*адаптация*

# Информационно-образовательный компонент

информационные образовательные ресурсы, совокупность технологических средств информационных и коммуникационных технологий (ИКТ): компьютеры, иное ИКТ-оборудование, коммуникационные каналы, система современных педагогических технологий, учебные программы, формы, методы, приемы обучения и др.

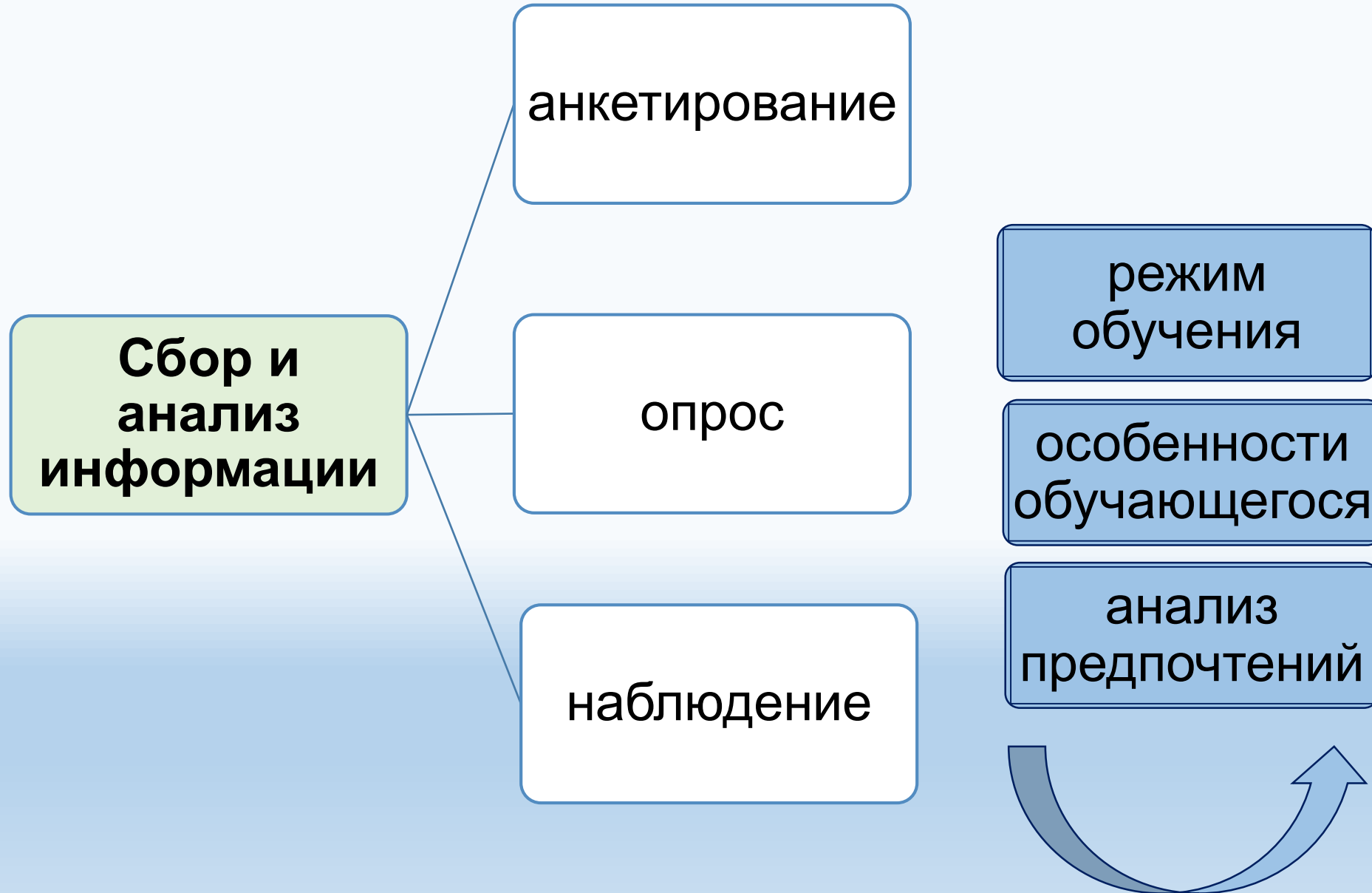
*адаптация*

# Социально-психологический компонент

социально-психологические особенности субъектов образования: обучающиеся с ОВЗ, педагоги, родители обучающихся с ОВЗ, их взаимодействие, стили общения, культура образовательного учреждения и др.



# Первоначальные шаги адаптации образовательной среды:



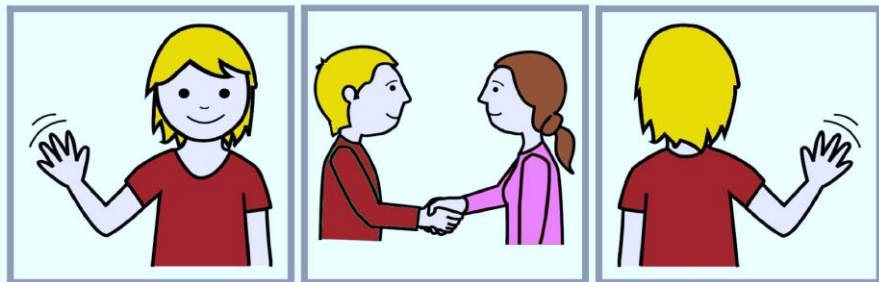
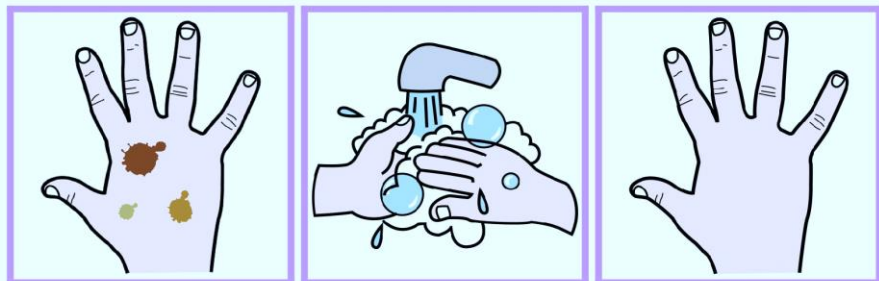
## Сотрудничество и руководящий контроль:

- умение педагога управлять поведением обучающегося с ОВЗ через целенаправленное подкрепление желаемого результата и формирование мотивации к сотрудничеству;
- устанавливается через анализ предпочтений в поощрении, дальнейший контроль мотивационных предметов;
- если руководящий контроль не сформирован, обучающийся с ОВЗ не будет с нами сотрудничать, обучение будет практически невозможно



# Визуальная поддержка:

- повышает понимание;
- уменьшает тревожность;
- уменьшает неуместные виды поведения;
- развивает самостоятельность



## Навыки самообслуживания

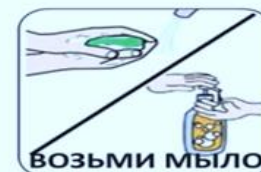


# Виды подсказок

- Физическая
- Жестовая
- Моделирование
- Вербальная
- Визуальная

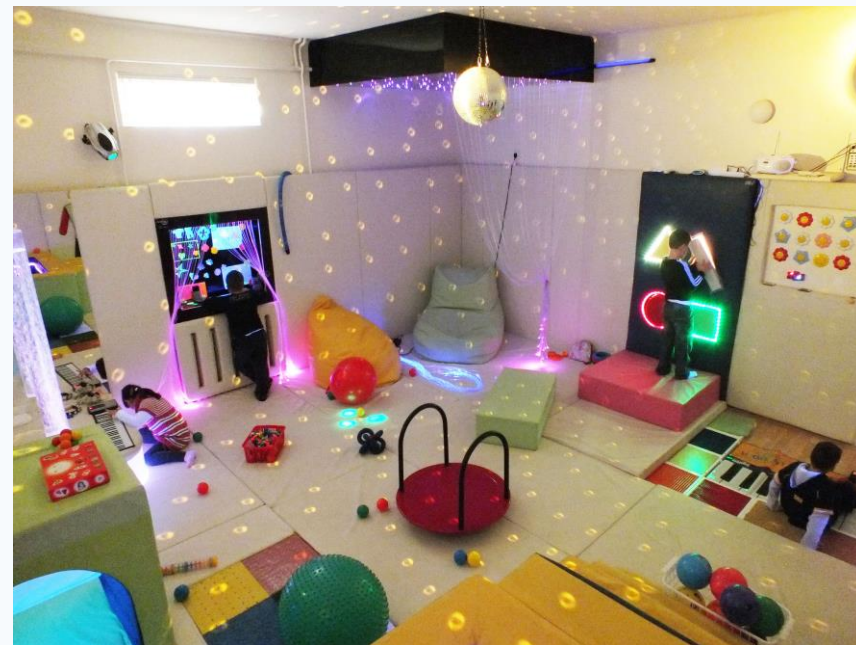


## Моем руки правильно



# Сенсорная разгрузка

- движение;
- освещение;
- тактильные и сенсорные элементы;
- музыка



## Физическое сопровождение

Тьютор отвечает за безопасность обучающихся с ОВЗ класса и окружающих

Тьютор сопровождает обучающихся с ОВЗ 100% времени, пока те находятся в школе



## **Адаптация образовательной среды под обучающегося с ОВЗ:**

- **организация рабочего места для обучающегося с ОВЗ;**
- **направление учебной деятельности обучающегося с ОВЗ;**
- **адаптация программного материала** *(помощь учителю);*
- поиск способов эффективного усвоения программного материала обучающимся с ОВЗ *(подбор карточек, компьютерных программ, спец. дидак. пособий и канцтоваров);*
- **использование возможностей и ресурсов обучающегося с ОВЗ для эффективного обучения;**
- создание многочисленных обучающих ситуаций;
- **реализация и поддержание рекомендаций специалистов, курирующих обучающегося с ОВЗ в образовательном процессе;**
- реализация планов по коррекции поведения обучающегося с ОВЗ;
- **использование визуальной системы поддержки;**
- развитие интересов обучающегося с ОВЗ;
- **помощь обучающемуся с ОВЗ в разрешении конфликтных ситуаций;**
- развитие самостоятельности у обучающегося с ОВЗ

# **Приемы стабилизации психоэмоционального состояния обучающихся с ОВЗ в работе тьютора**

*Лупейкене Наталья Александровна,*

тьютор

ГБОУ школа №34 Невского района Санкт-Петербурга



# **Опорный Центр поддержки инклюзивного образования**

Сайт ОЦ ПИО: <http://pio.gou.spb.ru>

Группа в социальной сети «ВКонтакте»: <https://vk.com/club207119143>

Руководитель ОЦ ПИО: кандидат педагогических наук Жданова Оксана Владимировна

Адрес ОЦ ПИО: 193231, г. Санкт-Петербург, ул. Коллонтай, д. 27, корп. 4, лит. А

E-mail ОЦ ПИО: [opornyjcentr@yandex.ru](mailto:opornyjcentr@yandex.ru)